

doi:10.3969/j.issn.1674-7100.2014.03.011

# 明清时期天然材料包装探析

彭建祥

(山东工艺美术学院 视觉传达设计学院, 山东 济南 250300)

**摘要:** 明清时期的包装设计取得了前所未有的成就, 在天然材料包装设计方面也不例外。明清天然材料包装包括竹材包装、木材包装、纸质包装、藤包装、桦皮包装及其他天然材料包装, 种类多, 形式丰富, 工艺讲究, 制作精美, 集中国几千年天然材料包装之大成, 成为当今发展天然材料包装的丰富源泉。

**关键词:** 明清时期; 天然材料; 包装

中图分类号: J524.2 TB484

文献标志码: A

文章编号: 1674-7100(2014)03-0054-07

## On Packaging Design with Natural Materials in Ming and Qing Dynasties

Peng Jianxiang

(School of Visual Communication Design, Shandong University of Art & Design, Jinan 250300, China)

**Abstract:** Unprecedented achievements have been accomplished in packaging design in Ming and Qing dynasties, and packaging design with natural materials was no exception. The materials included bamboo, wood, paper, rattan, birch bark etc., which were chiefly characterized by their diverse types, fine workmanship and exquisite technique. It has become a rich source in developing natural material packaging at present.

**Key words:** Ming and Qing dynasties; natural materials; packaging

## 0 引言

中国封建社会经历了2 400多年, 明清两朝处于封建社会的末期, 这一时代优势使得它们得以“坐集千古之智”, 从而在社会生活的各个方面取得了优于前代的发展成就, 达到了封建时期的最高峰。在包装设计领域也不例外, 明清两代的包装设计有民间和宫廷两大体系, 它们的服务对象不同, 艺术风格也大相径庭, 民间包装注重经济、实用, 风格淳朴自然, 富于生活气息; 宫廷包装材料、工艺和装饰考究, 注重实用性和艺术性的完美结合<sup>[1]</sup>。

在使用天然材料方面, 明清两朝的包装数量和

种类都大大超过了前朝, 表现出了极强的创造力和高超的制作工艺水平。有些包装虽然取自天然材料, 但是做工讲究, 装饰华丽, 和前朝朴素、简单的天然材料包装形成鲜明对比。本文拟对明清时期的竹材包装、木材包装、纸质包装、藤包装、桦树皮包装以及其他天然材料的包装进行考察与分析, 以为现代包装设计师在包装设计中天然材料的应用提供一定的借鉴。

## 1 竹材包装

竹材通常被用来制作各种各样的包装器物。在

收稿日期: 2013-11-07

基金项目: 国家社会科学基金资助项目(11CH114)

作者简介: 彭建祥(1972-), 男(满族), 山东济南人, 山东工艺美术学院副教授, 主要从事设计艺术学的研究与教学,

E-mail: 522260735@qq.com

民间，一般的家庭都是运用最简单的材料制作成实用的器物，很少有繁复的纹饰雕刻。竹材包装有竹制包装和竹编包装两大类。竹制包装的形制和木制包装相似，因为其材料来源广泛，加工制作技法简单，可以做成生活中的各种包装器物，从食盒、文



图1 竹编提篮

Fig. 1 Bamboo basket



图2 竹编八角漆盒

Fig. 2 Bamboo lacquer box



图3 竹编馍筐

Fig. 3 Bamboo steamed buns box

书盒、棋牌盒到火药罐等，应用十分广泛，涉及人们生活的方方面面。竹编包装种类主要有食篮、食盒、器物盒、竹皮包等，民间使用没有皇宫贵族讲究，基本没有装饰。图1（图片来源：作者摄于乔家大院）所示为清代竹编提篮，这种在民间得以大量使用的提篮有的呈圆形，有的呈方形，有单层、双层之分。图2（图片来源：作者拍摄于泉州中国闽台缘博物馆）所示为清代竹编八角漆盒，为食盒，这种八角形制的食盒较为少见。图3（图片来源：作者拍摄于山西临汾丁村）所示为清代竹编馍筐，这是在北方农村极为常见的食物包装容器。

竹材除了在民间被大量使用外，也被能工巧匠制成各种精美的包装得以在宫廷使用，在诗文书画包装、古玩包装及生活用具包装等方面都有较多的应用。

苏州进献给乾隆皇帝的“棕竹水浪莲花盒”（如图4所示，图4~12均来源于《清代宫廷包装艺术》），利用棕竹美丽的天然色纹，以木为胎，将24块棕竹丝片盘贴成旋涡浪花纹葵花形盖，盖面正中嵌着一片雕莲花白玉，好似莲花飘荡于水面之上，盒内配有檀香木雕碧波莲花屉盘，盘中雕有阴刻御诗的小池5个，池嵌装汉代玉鱼。棕竹水浪莲花盒外表丝纹紧密，纵横衔接不露刀痕，宛如天成，颇得乾隆皇帝的好评<sup>[2]</sup>。



图4 棕竹水浪莲花盒

Fig. 4 Rhaps excelsa water lotus box

清中期制作的“文竹八宝嵌竹丝四瓣盒”（如图5所示）通高4.4 cm，口径9.2 cm，盒盖与盒体母口相合，呈四葵瓣式。通体包文竹，外立面横向饰细密竹丝，排列整齐均匀。竹丝的自然色泽与纹理因深浅变化而呈现出独特的装饰效果。盖面在竹丝层上又粘贴文竹层，并以深色竹簧刻画八宝纹，既赋予其吉祥的寓意，亦增强了器物的整体美感，是该器物装饰的点睛之笔。



图5 文竹八宝嵌竹丝四瓣盒

Fig. 5 Asparagus fern

如图6所示的文竹绳纹提梁文具箱与如图7所示的竹编葫芦式提梁餐具套盒为故宫博物院所收藏，均产生于清朝乾隆年间。



图6 文竹绳纹提梁文具箱

Fig. 6 Bamboo rope figure handle stationery box



图7 竹编葫芦式提梁餐具套盒

Fig. 7 Cutlery box with bamboo weaving gourd type handle

文竹绳纹提梁文具箱通高44 cm, 宽30.6 cm, 厚14 cm, 整体呈双开立柜式。木质胎, 外面用文竹装饰。柜内分为4层: 第一层为柜体, 较宽, 配镂空菊纹的双扇门, 供放置书本; 第三层有2个独立的抽屉, 可用来放砚台、印章、文玩等; 第二层和第四层是通屉, 是装笔的地方。文竹绳纹提梁文具箱三层屉盒的前面板都贴刻有蕃莲宝相花纹, 安有铜镀金的钉钮拉手; 柜体的两侧用绳纹铜箍金箍固定, 金箍延至柜体的顶端, 并形成文具箱的提梁。这种柜体式结构造型, 把笔、砚、书合装在一起, 但又可分层摆放, 利于取用、收纳和管理。起捆绑作用的金箍, 又同时成了文具箱的提梁, 可见构思的精巧。竹编葫芦式提梁餐具套盒通高69 cm, 最大内径为31 cm, 做工精美、构思巧妙, 用竹编织成葫芦的形式, 碗、盘、筷、勺一应俱全。

明清时期还喜用竹雕制成包装。图8所示的“竹雕葫芦式盒”及图9所示的“竹雕荸荠式小盒”均为竹雕。清乾隆年间的竹雕葫芦式盒通高6 cm, 长16.9 cm, 宽10.5 cm, 以竹为原材料, 造型呈葫芦样式, 盒由盖和身两部分组成, 通过子母口相合。盒表面以高浮雕及镂雕技法刻画了一系列藤、叶、小葫芦等作为装饰。整盒形态刻画逼真, 各饰件的形态和布局都非常讲究。此盒以蔓叶相掩、瓜蒂相连的葫芦为造型, 不但寓意多子多福, 而且显得玲珑剔透, 枝叶缠绕, 做工精致, 代表了当时精湛的竹刻水平。



图8 竹雕葫芦式盒

Fig. 8 Bamboo carving gourd type box



图9 竹雕荸荠式小盒

Fig. 9 Bamboo carving chestnut type box

竹雕荸荠式小盒为清宫旧藏, 成于清中期, 通高

4.9 cm, 口径最大3 cm, 以竹根雕作荸荠球茎状, 器呈扁圆形, 小口, 边缘呈不规则状, 有蒂式盖, 与盒身子母口相合。盖圆, 上雕弯曲的顶芽, 旁簇拥3个短喙状侧芽。盖、身扣紧, 浑然一体, 全无痕迹, 可见设计之巧。盒身光滑圆润, 浮雕环节一周, 底心凹入。整盒形象生动, 意匠高妙, 细节处理颇富韵味, 惹人怜爱<sup>[3]</sup>。

4.9 cm, 口径最大3 cm, 以竹根雕作荸荠球茎状, 器呈扁圆形, 小口, 边缘呈不规则状, 有蒂式盖, 与盒身子母口相合。盖圆, 上雕弯曲的顶芽, 旁簇拥3个短喙状侧芽。盖、身扣紧, 浑然一体, 全无痕迹, 可见设计之巧。盒身光滑圆润, 浮雕环节一周, 底心凹入。整盒形象生动, 意匠高妙, 细节处理颇富韵味, 惹人怜爱<sup>[3]</sup>。

## 2 木材包装

明清时期, 木材是包装中使用最为广泛的材料之一。木材包装主要运用于小件家具方面, 比如匣、盒、箱等。明清两朝, 中国传统家具包装的制作已具有相当高的水平, 在国内外享有很高的声誉。这一时期此类包装的突出特点是采用较为贵重的优质木材做成, 这些木材的共同特点是材质坚硬, 木性稳定, 各具不同的色彩和纹理。用这些木材制作的包装器物多利用木材本身的自然色彩, 很少雕刻花纹, 边角处刻出线条, 采用复杂的榫卯结构, 既增加了美观效果, 又不破坏木质纹理的自然特点。偶有雕刻花纹, 也只是局部点缀, 且都雕刻简要, 尤其是在花梨、紫檀、铁梨和鸡翅木等优质硬木材的使用上, 更是如此。明清木材包装从形制上主要包括箱、提盒、盒、桶等几种。

### 2.1 箱

一般形体不大, 两边装铜质提环, 便于搬动, 是旅行和出门办事携带衣物的用具, 平时在家也是很实用的器物。这类包装由于经常搬动, 为了坚固起见, 四角拼缝多用铜面叶包裹; 箱盖四角饰铜质包角; 正面饰铜面叶和如意云纹拍子, 可以上锁。有些箱子是正面对开两门, 内安抽屉数个; 有的顶上开盖, 后墙安合页, 将盖口做出子口, 箱盖放下时正好扣住, 部分安底座。箱子的种类较多: 有存放衣物的衣箱, 有内藏独层或多层抽屉的药箱, 有小巧玲珑的贮物官皮箱, 质朴文雅的文具箱等。图10为制作于清光绪年间的楠木雕吉羊麻将提箱。



图10 楠木雕吉羊麻将提箱

Fig. 10 Nanmu carving Jiyang mahjong suitcase

该提箱长21.5 cm, 宽16.5 cm, 高17.5 cm。箱体呈长方形, 由楠木制成。正面设前脸插盖, 盖面雕楷书“吉羊”二字。盖面上端中心嵌一同样有吉祥寓意的蝙蝠形提柄, 蝙蝠身后设有锁孔。次箱箱内设3层抽屉, 配铜饰件, 用以推拉抽屉, 三屉面雕楷书“如意”字样, 屉内盛放象牙麻将牌。此三屉提箱的设计采用了中国传统的家具式样。用此提箱存放物品, 不仅可有效防尘、防丢失, 便于随身携带取用, 而且还具有体积小、容量大的优点。

## 2.2 提盒(提匣)

提盒是盛放物品的器物, 因其以对称的提梁托着盒子, 而被人们称为提盒, 有的地方叫作提匣。图11所示为清花梨木蟠螭纹镂空提梁食挑盒, 图12所示为明黄花梨提盒, 两物都是宫廷用具, 采用昂贵硬木, 用材讲究, 制作精致, 集实用与装饰于一体。

在我国, 木制提盒很早就有了, 到了明代, 长方形提盒的样式才被基本固定下来。那时的商铺和饭馆常备一些提盒, 用来运送食品或小件货物。这种提盒大多为白木涂漆, 或者用竹子制成, 一般比较粗糙。明代一些文人对这种颇具民俗色彩的提盒产生了浓厚的兴趣, 便参与设计, 使提盒的形制变得精巧起来, 且制作工艺越发细致, 于是这种精致的提盒走进了文人的生活, 成为他们外出会友、赶考、游历时用来盛放毛笔、墨盒和印章的用具。一般普通百姓家庭的提盒外表无任何装饰物, 只以实用为目的。

较为豪华的提盒四角镶嵌铜饰物, 既美观又提高了牢固度。有的在提梁的两侧浅雕简单的纹饰, 还有更为精致的提盒, 制作者在器物的四角及提梁的两侧镶嵌有铜饰物, 精美的浮雕从上而下贯穿整个提梁, 提盒的边框周围还雕刻有纹饰图案。

## 2.3 盒

在明清时期, 盒的用途非常广泛, 几乎所有的东西都可以放在盒内, 除了提盒之外, 还有些供家庭使用的盒子, 既有放食品的食盒, 又有放娱乐用具

的棋盒, 还有放杂物的针线盒等。盒的大小差别很大, 有大到可以放进整个猪蹄的食盒, 小至放绣花针的木盒, 图13(图片来源: 作者拍摄于平遥)所示为留声机盒, 图14(图片来源: 摄于海南民族博物馆)所示为针线盒。这些包装器盒, 都是简洁而精致, 合理而又实用。

明清时期, 除了这些经常使用的木制包装器物, 还有一些是独具特色的包装用品。如图15~16(图片来源: 作者拍摄于周庄博物馆)所示的官帽笼和官文箱就是较有特色的专门包装。官帽笼的形制与帽形一致, 采用圆底尖顶, 周边饰以藤条花纹, 盖口有铜制如意扣子, 可上锁, 这是元末明初官帽笼的主要形制; 官文箱, 内有些许大小不等的抽屉, 抽屉口有铜制圆形小扣, 并且在抽屉外面还有一个插入式箱盖, 这种复式官文箱是当时包装器型的创新设计。

## 3 纸制包装

我国是造纸术的故乡, 造纸在我国有着悠久的历史。古代造纸与今天造纸不同, 使用的原料全是天然材料。东汉时期, 蔡伦用树皮、麻头、破布、鱼网等来源广泛和价格低廉的原料造出了比西汉时质量更高、更适合书写要求的纸。魏晋南北朝时期, 纸的品种、产量都有所增加, 质量



图13 留声机盒  
Fig. 13 Phonograph cartridge

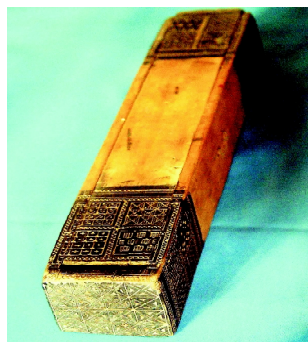


图14 针线木盒  
Fig. 14 Sewing box



图15 官帽笼  
Fig. 15 Hat cage



图16 官文箱  
Fig. 16 Official document box

亦有所提高,造纸原料来源更广,除原有的材料外,已扩展到桑皮、藤皮。隋唐五代时期,纸张品种更多,所用的原料主要是麻、藤、楮3种。除此之外,还出现了檀皮纸、瑞香皮纸、稻麦秆纸和新式的竹纸。在南方产竹地区,竹材资源丰富,竹纸得到迅速发展。到宋元时期,竹纸发展更快,市场上十之七八是竹纸。当时,四川、浙江、江西、福建、广东、湖南、湖北等地都生产竹纸。

明清时期,农业生产、耕作技术和粮食产量都有所提高,经济作物得到更为广泛的推广,为手工业提供了足够的原料,这时造纸技术进入了总结性的发展阶段,在造纸的原料、技术、设备和加工等方面,都集历史之大成。明朝科学家宋应星在《天工开物》里详细介绍了竹纸的制作方法。清代由于造纸业的大发展,麻及树皮等传统造纸原料已不能满足人们生产的需要,因此,除了竹纸占据主导地位外,其他草浆也有发展:河南、山东、山西等地用麦草、蒲草,西北的陕西、甘肃、宁夏用马莲草和芨芨草等,东北用乌拉草。同时,随着生产技术的提高,纸的产量、质量都比前代有所提高,产地也逐步增多,纸的用途也越来越广,已经成为日常生活不可缺少的东西,除书画、印刷、宗教活动使用大量纸张外,纸制包装也是当时民间最为广泛的一种包装形式。纸包装在唐朝就开始使用,例如范文澜先生所编的《中国通史简编》中肯定了唐朝包装就已经广泛地使用了纸包装的事实。据他考证,在唐朝“用纸写字印书以外,还有糊窗的纸,专包茶叶的纸称为茶衫子……”明清时期,纸的柔软性和廉价性优势使它逐渐代替了生产成本很高且制作费时费工的绢、锦等,成为常见的包装材料。后来出现了印染、蜡制等技术,使纸具有了优质的防油、防潮的实用功能和装饰功能,从而进一步加大了纸在日常生活中的应用。

纸是明清时期民间使用最广泛而又便宜实用的



图 17 胡庆余堂阿胶  
Fig. 17 Huqingyutang  
donkey-hide gelatin

包装材料之一。主要的包装形式有两种:一种是常用来包装散茶叶、

中药、糕点等的纸张包装。其包装形式非常简单,将纸的对角相互折叠成方形即可,如图 17 (图片来源:作者拍摄于中药博物馆)所示为清代胡庆余堂的驴皮胶纸

包装或精致的纸盒包装。在杭州中国茶叶博物馆中,外销茶的图片中展示了清代纸箱包装的茶叶,其包装上印刷有各种图案和文字作为宣传和识别的标识。图 18(图片来源:作者拍摄于中国茶叶博物馆)所示为民国时期“婺北凤眉”包装纸,蓝色青花印刷,包装纸上有宣传广告内容,注明是詹裕生茶号经营的茶类(詹裕生系当时著名的徽商茶号)。由于纸包装的保存不如其他材料那么容易,所以保存下来的包装实物较少。



图 18 “婺北凤眉”包装纸  
Fig. 18 Wubei Fengmei  
packing paper

## 4 藤包装

藤也是明清两朝较常用的天然材料之一。我国幅员辽阔,南方地区盛产藤,而藤作为一种重要的森林资源,其利用与人们的物质文明密切相关。藤的特点是在饱含水分后极为柔软,干燥后又特别坚韧,所以缠绕有力,富有弹性。在热带和亚热带盛产藤的地区,当地居民自古便有用藤编织生活用品、生产工具的习惯。到明清两朝,利用藤包装的技巧更是精益求精,宫廷和民间都有不少藤编包装。

藤编茶壶囤子(如图 19 所示,图片来源:参考文献[4])是清朝较常见的一种茶具包装,始于清代。这种藤编的物件主要用于保护茶壶,同时,冬天也可起到一定的保温作用。



图 19 藤编茶壶囤子

Fig. 19 Rattan weaving teapot box

藤编茶壶囤子的形状多为圆形或椭圆形,因形似粮囤而得名。制作者将粗细相当的藤条清洗、去结、剥皮、打磨后制成洁净的藤芯和藤皮,然后用缠绕法进行编制。由于人们对饮茶非常讲究,因此对藤编茶壶囤子的形状、大小、装饰等方面的设计也十分讲究。很多藤编茶壶囤子上都镶有各式各样的铜饰件,如图 19 所示,每个藤编茶壶囤子上都有

铜饰件,把茶壶围子点缀得古朴沉着、美观大方<sup>[4]</sup>。除茶壶围子外,明清时期还产生了不少精美的藤编包装物,图20(图片来源:作者拍摄于泉州中国闽台缘博物馆)所示即为泉州中国闽台缘博物馆收藏的藤编八角形朝珠盒,该藤编盒有8个立面,其中4个立面镶嵌着金属花饰,制作相当精美。



图20 藤编八角形朝珠盒

Fig. 20 Rattan weaving octagonal necklace box

## 5 桦皮包装

桦皮包装是用桦树皮制作的包装,它是中国北方少数民族特有的包装形式之一。早在东汉时期,中国鲜卑族就已经使用桦皮包装;至宋辽,契丹和女真人都一直沿用桦皮包装的传统<sup>[5]</sup>;直至明清,这一传统依旧保留。达斡尔、鄂伦春和鄂温克等民族都喜欢用桦皮进行包装器物设计。

中国东北黑龙江、松花江、乌苏里江沿岸,到处生长着秀美的白桦树。白桦树皮薄,呈银白色,有斑纹。桦皮制品取材容易,制作方便。人们在每年五六月间桦树水分大的时候进山采剥桦树皮,根据所需器物的大小剥取不同尺寸的桦皮,然后去掉树皮里面的硬节和凹凸不平的部分,稍加修理就可做成各种包装产品,制成的包装产品有天然的、显示高贵的金黄色。清朝曾将桦树皮定位为贡品,专设壮丁入山采取,并设桦皮厂,入桦皮内务府,制作各种用物以及箭杆、矛杆。鄂伦春、达斡尔、鄂温克、赫哲等少数民族的桦皮制品非常丰富,有几十种之多。其中以鄂伦春族的桦皮包装最为出色,其制作的包装器型有衣箱、奶桶、烟盒、火药盒、针线盒、荷包和背包等。雕刻是鄂伦春族包装的主要装饰手法,鄂伦春族的主要传统技艺有桦皮雕、木雕和骨雕,因为桦皮制品在鄂伦春族人的生活中有着重要的地位,因而桦皮雕刻具有代表性。

桦皮箱是桦皮雕艺术的集中体现,盖上和箱的四周刻有色泽鲜艳的花纹,主要有云字纹、回纹和各种花朵图形;图案和花纹雕刻好之后,涂上红、黄、

黑三种颜色,使其色彩鲜明,富有立体感。鄂伦春族包装器物上雕绘的花纹和颜色具有一定的象征性。如姑娘出嫁时的嫁妆中有一种叫“阿达玛勒”的桦皮箱,其盖上都刻有象征团圆幸福的南绰罗花(相思花);在箱盖边沿或箱周围的花纹叫“奎热格音”,象征着女人嫁给男人要终身忠于丈夫,不能随便超越规范;花纹的颜色红、黄象征喜庆,蓝、白象征灾难,黑色是配色,没有象征意义。赫哲族的桦皮包装工艺也很有特色。他们早年除了以桦树皮制夏帽、桦皮船、住房等以外,还制作如箱子、盒子、桶等各种包装器物。赫哲族在包装器物上雕刻的花纹与鄂伦春族的稍有区别,主要雕刻鹿、狗、花、草、树、鸟、鱼等,十分精致细腻;在桦皮盒上刻的阴纹、阳文和点线混合的艺术图案也很多,如有的桦皮盒上刻有花形图案和点线的混合图案(如图21所示,图片来源:作者摄于内蒙古博物馆)。有些桦皮制品不用线缝,而是精巧地咬合,既美观又严密、坚固。直到今天,一些赫哲族老人还能够运用这种桦皮工艺的制作方法和技巧。



图21 桦皮盒

Fig. 21 Birch bark boxes

达斡尔等民族的生活同样离不开桦皮包装,并在上面刻以各种花纹和动植物图案。如达斡尔族用桦木制作的烟盒,既是生活必需品,又是独具民族特色的精美工艺品。

## 6 其他天然材料包装

明清时期天然材料包装的原料非常广泛,除了以上介绍的几种使用较多的材料包装外,还有一些使用较少的包装,如皮革包装、稻草包装等。皮革包装一般作为行囊在旅途中使用,有的将皮革加工成包装器物上的装饰部件。皮革一般为北方少数民族所使用,如鄂伦春族、赫哲族和鄂温克族等都喜

欢用皮革包装。皮革加工在鄂伦春族中属最主要的手工业，常用的皮张有狍皮、鹿皮、狐狸皮、犴皮、貉皮、野猪皮、熊皮、豹皮等，其中狍皮最为普遍。这些皮张先要经过熟制，熟制好后，就可裁剪成所需制品的面料，并用狍、鹿、犴筋捻成的线缝制成各种所需的皮制品，主要有皮口袋、皮背包、烟荷包、皮马褡等。稻草、秸秆等只是作为临时使用的包装材料，明清时期比较常见的是用稻草、秸秆编织和捆扎碗、坛、罐等易碎物品，如图22所示即为草绳捆绑的陶罐。还有一些比较少见的天然材料包装，图23所示为一款清代匏质砚盒。匏是自然界常见的植物，既可以食用，又可在其成熟后掏空果肉盛装酒水，是中国传统的天然包装材料之一，使用历史悠久。但该砚盒制作工艺极其讲究，已经脱离了匏瓜的基本自然材质，从外表几乎看不出原材质是什么，这充分说明明清时期包装制作工艺的高超。

图24为清朝地方官员进贡的以箬竹叶包装的普洱茶，名为“箬竹叶坨形茶包”。这种茶包装呈现出浓郁的地方特色，它的材料是生长在热带地区的箬竹叶和竹篾，先用叶子包住普洱茶，再用竹篾缠绕捆扎，然后将竹篾两头合拧、扣结。使用箬竹叶来包装贡茶，既可以起到防潮、保鲜、耐磨损的作用，又增加了包装外形的质朴的美感。具有相同风格的包装还有“箬竹叶普洱



图22 草绳捆绑的陶罐  
Fig. 22 Rope tied pottery



图23 匏质砚盒  
Fig. 23 Gourd inkstone-box



图24 箬竹叶坨形茶包  
Fig. 24 Bamboo leaf Tuo shaped tea bag

茶团五子包”，其用大的箬竹叶，将5个茶团包住，相邻茶团之间用细绳缠绕系紧，使它们不至于松散。这种包装还使茶团由球形变成修长的、富有曲线美的柱形，可谓构思巧妙。

## 7 结语

明清时期是中国古代包装的成熟期和巅峰期。在天然材料包装方面，无论是在包装材料上，还是包装器形、装饰手法和制作技法上都达到了前所未有的高度。其中，不少包装器物虽然使用的是质朴的天然材料，但是从加工工艺、装饰手法上都达到了一个新的高度，艺术水平远超前代。明清时期天然材料包装集中国几千年天然材料包装之大成，成为当今天然材料包装发展的丰富源泉。

### 参考文献:

- [1] 那成爱, 朱和平. 明清包装发达原因探析[J]. 上海包装, 2009(12): 54-57.  
Na Cheng'ai, Zhu Heping. Research on the Ming and Qing Dynasties Packaging Development[J]. Shanghai Packaging, 2009(12): 54-57.
- [2] 谢琪, 何辉. 清代宫廷包装的结构设计[J]. 包装工程, 2004, 25(3): 186-187.  
Xie Qi, He Hui. The Structural Design of Palace Packaging in Qing Dynasty[J]. Packaging Engineering, 2004, 25(3): 186-187.
- [3] 李婧. 清代宫廷包装及器物装饰艺术研究[D]. 上海: 同济大学, 2006.  
Li Jing. Ornament Art Research About Packages and Articles in Qing Dynasty[D]. Shanghai: Tongji University, 2006.
- [4] 田宪孝. 说说藤编茶壶匣子[J]. 收藏, 2010(10): 112-113.  
Tian Xianxiao. Talk About Rattan Teapot Box[J]. Collections, 2010(10): 112-113.
- [5] 彭建祥. 秦汉少数民族天然材料包装设计的特点[J]. 包装学报, 2014, 6(1): 81-84.  
Peng Jianxiang. The Characteristics of Natural Materials in Packaging Design by the Minority Nationalities of Qin and Han Dynasties[J]. Packaging Journal, 2014, 6(1): 81-84.

(责任编辑: 蔡燕飞)

