

doi:10.3969/j.issn.1674-7100.2014.02.011

中国传统建筑装饰拆除构件在 现代环境设计中的应用

李 刚

(上海大学 美术学院, 上海 200444)

摘要: 中国传统建筑装饰拆除构件在现代环境设计中的应用大致可分为构造性应用、审美性应用与符号性应用3种方式。其中, 构造性应用主要有异地恢复重建、新旧结合、以新代旧等方式; 审美性应用可分为仿造旧物及拆除物直接利用; 符号性应用主要是对中国传统建筑装饰元素进行提炼, 将最具有代表性的元素作为所指符号应用于现代环境设计中。将传统建筑装饰拆除构件进行再利用, 并采用现代设计手法将其与环境相融合, 可使现代建筑既富有深厚的历史文化韵味又兼具时代感, 这赋予了传统建筑装饰新的生命与活力。

关键词: 传统建筑装饰; 拆除构件; 构造性应用; 审美性应用; 符号性应用

中图分类号: TU238

文献标志码: A

文章编号: 1674-7100(2014)02-0055-06

The Reuse of Removed Components of Chinese Traditional Architectural Decoration in Modern Environment Design

LiGang

(Fine Arts College, Shanghai University, Shanghai 200444, China)

Abstract: The reuse of removed components of Chinese traditional architectural decoration in the modern environmental design can be divided into constructive, aesthetic and symbolic applications. Among them, the constructive application mainly includes restoration in other locations, combination of old and new, replacement of old with new etc.; aesthetic application can be divided into imitation of old and direct use of demolition; symbolic application is mainly concerned with the extraction of Chinese traditional architectural decorative elements and the application of the most representative elements as the symbols in modern environmental design. The reuse of traditional architectural decoration removed components with the integration into the environment by modern design technique could endow modern architecture with historical and cultural charm by keeping the modern sense, which infuses a new life and vigor into the traditional architectural decoration.

Key words: traditional architectural decoration; removed component; constructive application; aesthetic application; symbolic application

收稿日期: 2013-09-22

基金项目: 上海地方高校大文科研究生学术新人培育计划基金资助项目(B.16-0113-14-112)

作者简介: 李 刚(1983-), 男, 山东沂水人, 上海大学博士生, 主要研究方向为环境艺术设计及理论,

E-mail: jimmy9611@sina.com

1 传统建筑装饰

在全球经济、文化一体化趋势的影响与新设计思潮的冲击下,西方现代设计迅速成为中国设计市场的主流。中国环境设计对西方现代设计元素运用较多,而拥有悠久历史文脉的中国传统建筑装饰意匠却逐渐被忽视甚至遗忘。如何正确认识中国传统建筑装饰的人文历史价值,以及将其应用于现代环境设计中,以传承地域文化及延续城市历史文脉,应成为现代环境设计师深入思考的课题^[1-6]。

近年来,学界在中国传统建筑装饰艺术方面的研究成果颇为丰硕,内容涉及美术学、建筑学、考古学、民俗学等领域,研究成果主要集中在对中国传统建筑装饰的收集、整理、归类、汇编、绘制以及其所蕴含的文化历史意义与精神审美情趣等方面,如华南理工大学陆元鼎教授的《中华民居装饰装修艺术》、清华大学楼庆西教授的《中国传统建筑装饰》以及同济大学沈福煦教授的《中国建筑装饰艺术文化源流》等。相对而言,基于设计应用角度对中国传统建筑装饰的研究还处于较薄弱的状态,所取得的研究成果也相对较少。

中国城市化进程发展较快,“广厦千万间”拔地而起,城市的面貌发生着日新月异的变化。与此同时,大量的古建筑民居甚至是文物保护单位被成栋、成片地整体拆除^[7]。如2009年,北京的梁思成、林徽因夫妇故居被维修性拆除;2012年,国民政府军事委员会重庆行营(简称蒋介石重庆行营)被保护性拆除;2012年,北京章士钊故居被拆除等。这些被拆除的历史建筑通常都具有上百年甚至更久远的历史,其拆除物不仅具有一定的使用功能,而且具有极高的历史价值,是其建造年代的制度、文化、施工等不可替代的物质载体。这些拆除物除了腐朽的木材、粉灰、垃圾等不可再生物质外,大部分都可以重新应用于建筑、装饰与修缮中。这些古建筑或文物保护单位的拆除构件主要有瓦、砖(砖雕)、石(石雕、柱基)、木(梁架、窗牖)、五金(铺首门环)等,还有一些是较名贵的材料(如楠木、红木等)。这些物件的再利用不仅是对我国古代传统工艺技法的传承,更包含着对不同历史时期风格各异的建筑技艺的研究与鉴别,以及对各地域古代建筑文化与地域建筑技法的挖掘、研究与集成^[8]。将拆除物重新应用于建筑修缮或营建新建筑中,这是中国传统建筑装饰在现代环境设计中应用的一种重要方式。

中国传统建筑装饰拆除构件在现代环境设计中的应用大致可分为构造性应用、审美性应用与符号

性应用3种方式,这些应用对引导中国传统建筑装饰在现代环境设计、建筑设计等领域的再生与活化起到了重要的作用。

2 构造性应用

构造性应用主要有异地恢复重建、新旧结合、以新代旧等方式。

2.1 异地恢复重建

拆除构件的异地恢复重建通常是依附于原有建筑的恢复重建。在城市化进程中,一些历史建筑或遗产遗迹与现代化城市建设整体风格相悖,直接整体或部分拆除,将引起不必要的损失及造成一些社会问题,所以将其编号拆解,在合适的地点恢复重建,是一种相对较好的保护再生方式。异地恢复重建既保证了古建筑的原真性,又达到了对历史文脉传承和尊重的目的。

在建筑重建的过程中,大量的装饰拆除构件也被同样恢复重置,并且对一些构件进行必要的修缮,如加固、防潮、防蛀等特殊处理,使构件能够继续发挥其功用。如重庆市巫山县大昌古镇的异地恢复重建。大昌古镇是一座有着近两千年历史的市镇,因为三峡库区的建设,河水水平面上升将其淹没于大宁河下。为了保护历史古镇文物建筑及风俗、文化,在离原址约8 km的地方进行了古镇整体搬迁。重建后的古镇仍保持原有的街道布局 and 空间视角。同时,为了保证古镇原貌,复建的材料,尤其是各类装饰构件,包括每片瓦、每片砖、每块雀替、每扇户牖都被标上了编号,按照原样在新址恢复重建,每一拆除构件都被置于原位。这种异地恢复重建的方式,延续了民风民俗等传统文脉,保护了历史建筑及其装饰构件,再现了原汁原味的古镇生活场景,不仅给古镇带来了丰富的旅游资源,还赋予了古镇新的生命和活力。重建后的大昌古镇建筑物局部见图1(图片来源:http://img.pconline.com.cn/images/photoblog/3/0/4/4/3044301/200912/19/1261223001483_mthumb.jpg)。

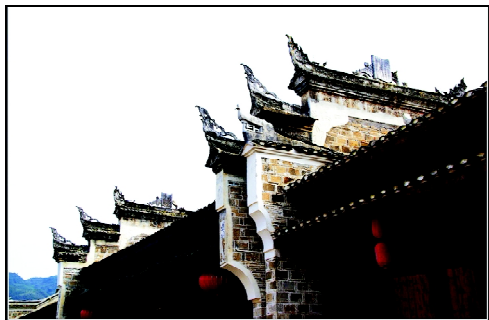


图1 大昌古镇建筑物局部

Fig. 1 Part of buildings in ancient town of Dachang

2.2 新旧结合

历史建筑的修缮、改造及改扩建,以及少部分建筑构件、装饰构件损坏的情况下,一般采用新旧结合的应用方式。

如北京市西城区新街口街道办事处的修缮工程。该办事处为四合院式古建筑,建造时间较早,在长期的使用过程中,缺乏必要的维护与修缮,因而出现了较多问题,最主要的问题为屋顶淤土且杂草丛生,致使屋顶漏雨且多处、大面积瓦片圯缺。在修缮时,将屋顶瓦片全部撤下,重新在顶面加注保温层(聚氨酯泡沫)及铺设聚苯乙烯(polystyrene, PS)板,然后,将仿制的新瓦与旧瓦搭配组合,重新铺设于屋顶之上。经过修缮后的北京市西城区新街口街道办事处见图2(图片来源: <http://img1.ph.126.net/v9D1v18VkCcoONBmgspWGA==/1798343626304515756.jpg>)。这种新旧结合的应用方式使建筑的整体形象既保留了原来的历史韵味,又达到了“修旧如旧”与保温节能的现代建筑要求。



图2 北京市西城区新街口街道办事处

Fig. 2 Xinjiekou street office, Xicheng, Beijing

2.3 以新代旧

随着新技术、新材料的发展,一些传统的匠作工艺、制作手法等逐渐被现代化的工业制造所替代,一些批量化的新材料(如纤维、玻璃、陶瓷、金属等)更是在质量、色彩、环保、造价、尺度等方面远远优于传统材料(如木材、石材等)。虽然传统材料的人文历史属性及其所承载的精神寄托是现代材料所无法比拟的,但是基于环保、造价等多方面的考虑,运用具有传统材料造型、色彩等属性的新型材料(装饰构件)以替代传统材料,不仅可满足现代环境设计对传统材料的需求,也可减少对自然环境的破坏,还可节约工程成本。

如中国国家博物馆新馆的檐口装饰。中国国家博物馆旧馆的檐口装饰采用的是传统工艺材料琉璃瓦,凸显出一种古朴庄重、贵和苍劲的艺术效果。但是考虑到建筑需要长期经受风吹日晒、雨雪寒霜的洗礼,琉璃瓦容易掉色,而且釉面容易剥落,因此,

新馆的檐口采用金属材料,但是为了营造手工打造的效果,金属瓦上的颜色采用手工上漆,以增加现代材料的传统色彩与属性。这既保证了新旧装饰构件在整体效果上的和谐统一,还降低了制作的成本,提高了构件的耐久性。中国国家博物馆新馆的檐口装饰见图3(图片来源: <http://cul.china.com.cn/jianzhu/images/attachement/jpg/site449/20110308/6c626d0b66b30edfc5df03.jpg>)。



图3 中国国家博物馆新馆檐口装饰

Fig. 3 Eaves decoration of the new National Museum, China

构造性应用是中国传统建筑及近现代中国传统风格建筑在重建、修缮、改扩建中建筑装饰构件应用最主要的方式与手法,其最大程度地传承了传统风格、属性与文脉,同时也适应了新时代对传统文化的精神需求。构造性应用不仅能使建筑焕然一新,而且能加深大众对传统建筑的认识及对民族特有历史记忆的认同感与归属感。

但是,构造性应用也有其局限性。一方面,现代建筑多为钢筋混凝土构建的高层幕墙建筑,而且设计风格多样,中国传统建筑装饰构件难以在如此广泛的范围内进行构造性应用;另一方面,许多拆除构件经历了悠久历史与风雨的洗礼,早已珠零玉落,难以长期保存,再加上拆除初期被圯坏或偷窃,其质量和数量都难以保证。

3 审美性应用

中国传统建筑装饰拆除构件在现代环境设计中的应用,其审美功能一般超出其实用功能。在现代环境设计中,传统装饰构件难以直接再应用于现代建筑结构中,为此,可将传统建筑装饰构件进行功能置换后再应用于现代设计意匠中,以凸显其独特的文化价值与审美趣味^[9]。在传统建筑装饰拆除构件的应用中,审美性应用是最广泛、最实用也最容易被接受的一种方式,也是拆除构件获得“再生”的一种最主要的方式。审美性应用可分为两类:仿造旧物及拆除物直接利用。

3.1 仿造旧物

一般而言,应用于现代环境设计中的装饰拆除构件应为稀缺、珍贵且技艺精湛、艺术价值高、观赏性强的物件,这样置于现代环境中,才能凸显整体环境的历史人文素养。但是这样的拆除构件现存数量较少,而且由于中国传统建筑装饰构件具有重要的历史文化价值,其被偷盗的情况极为严重。在大量的田野考察中,发现在一些被列为省市级甚至国家级的文物保护单位,此类现象也比较严重。基于以上两方面的原因,拆除构件难以满足实际的设计使用需求,因此,以仿造旧物来满足实际的使用需求,是一种较普遍而又便捷的方式。

如山东省济南市大明湖南岸秋柳园在修缮时,整个园子早已隳圮,其中大量的建筑装饰构件也已经风化、腐朽。为了能够重现王士禛昔日居住时的风采,不但对整座庭院及建筑进行了仿旧重建,而且对大量的建筑装饰构件(如额枋、石鼓、垂花、雀替、窗棂等)进行了精细的还原仿造。修缮后的秋柳园(见图4,图片为作者自摄)虽然是一座现代仿古建筑院落,但却古韵悠长,整座庭院绣闼雕甍,画栋朱帘,具有浓厚的历史人文气息,既赋予了建筑新的生命,又满足了人们的精神需求。



图4 山东省济南市大明湖南岸秋柳园

Fig. 4 Willow Garden of Autumn, Jinan, Shandong

在建筑材料等施工原料、装饰材料市场,有琳琅满目、样式繁多的通过现代技术仿造的中国古典木雕石刻、窗牖门楣等。在现代环境设计中可使用这些材料,这样既满足了人们对历史文化的精神需求,又节省了成本,可谓一举两得。需要注意的是,仿制构件的雕琢精细程度关系到设计的最终效果,粗糙的构件不仅影响整体效果,而且还会带来负面影响,应尽量避免使用。

3.2 拆除物直接利用

传统建筑装饰拆除构件虽然大部分都难以在构造功能上直接应用于现代环境设计中,但是基于其自身的历史文化属性和精神审美属性,部分拆除物可以将其功能置换,作为文化景观、装饰构件等应

用于现代环境设计中^[10]。

如宁波历史博物馆(图5a,图片来源:<http://t11.baidu.com/it/u=1242576340,336535344&fm=23&gp=0.jpg>)的大部分外墙立面即是使用周围拆迁工地上搜集的破砖烂瓦建造而成的瓦片墙(图5b,图片来源:<http://img1.ph.126.net/-LGIcJQrX3zlAij2A3uyAA==/6597538158611865907.jpg>)。瓦片墙的材料包括青砖、龙骨砖、瓦片、缸片等,大多是宁波旧城改造时留下来的明、清、民国以来的旧物。这些拆除物的再利用,突出了该博物馆的中国韵味,以及对历史传承的尊重。设计师通过这种方式,将拆除物重新应用于现代环境中,其结构功能属性远远低于审美情趣属性,但却契合中国传统“物以载道”的精神。



a) 博物馆外观



b) 博物馆瓦片墙

图5 宁波历史博物馆

Fig. 5 Ningbo Museum of History

4 符号性应用

中国传统建筑装饰拆除构件虽然难以直接应用以满足现代建筑的需求,但是这并不意味其生命的湮灭。设计师在进行设计时,应对中国传统建筑装饰元素进行提炼,将最具有代表性的元素作为所指符号,并且加以整理,应用于现代环境设计中^[11]。这可以为现代建筑烙上中国传统文化的印记,使得城市的记忆与历史的文脉在某种程度上得以延续与传承。

如崔恺设计的重庆国泰艺术中心(见图6,图片为作者自摄),其建筑外观形态设计构思源于重庆市

渝中区湖广会馆中多重斗拱结构形态(见图7, 图片为作者自摄), 整个建构方式依据《汉书·霍光传》中“题凑”的古老营造工法, 利用传统构件穿插形式, 将多重斗拱构件进行符号化处理, 以现代简洁的建筑设计手法, 表达传统建筑营造的精神内涵, 即形而上的“道”。“题凑”中600多个棍状体构件互相穿插、叠落、悬挑, 构件高高迎举, 层层铺垒, 顺其自然。同时, 重庆国泰艺术中心又以传统乐器“笙”为文化载体, 寓意现代富有激情与活力的都市生活歌舞升平(“笙”)平的和谐形象。整个建筑采用了重庆红(辣椒红)和棕黑色为主色调, 体现了浓郁而厚重的巴渝地域性文化及重庆的城市记忆, 突显了具有中国特色现代建筑的视觉张力和所赋予的历史文化意义。

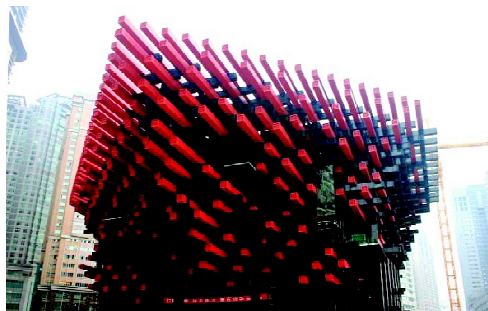


图6 重庆国泰艺术中心

Fig. 6 Cathay Pacific Art Center, Chongqing

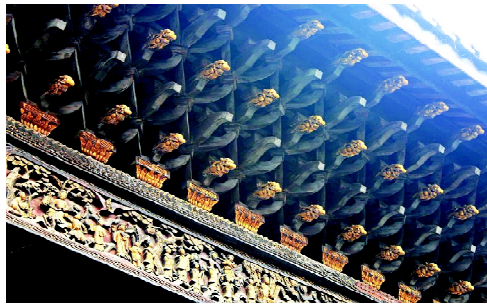


图7 重庆市渝中区湖广会馆

Fig. 7 Hu-Guang halls, Chongqing

以上应用案例都是现代设计理念对传统历史文化的尊重、延续和发展, 以全新的视野与角度, 将传统建筑装饰拆除构件进行再利用, 并采用现代设计手法将其与环境相融合, 使现代建筑既富有深厚的历史文化韵味又兼具时代感, 赋予了传统建筑装饰新的生命与活力。

5 结语

从中国传统建筑装饰拆除构件的应用中可见, 传统文化并不是固有的、一成不变的, 其不断受到

新技术、新观念、新文化的冲击而与时俱进。如设计师把握了传统文化的内涵与精神实质, 并在设计中得以展现, 那么所设计的作品必然是本土的、民族特有的^[12]。这种展现并不是生搬硬套, 而是主动地将二者进行完美结合。两院院士、清华大学吴良镛教授指出:“面临席卷而来的‘强势’文化, 处于‘弱势’的地域文化如果缺乏内在的活力, 没有明确的发展方向 and 自强意识, 不自觉地保护与发展, 就会显得被动, 有可能丧失自我的创造力与竞争力, 淹没在世界文化趋同的大潮中。”^[13]不盲目西化、崇洋媚外, 也不固步自封、因循守旧, 重视民族的、传统的艺术形式, 追求现代设计与传统意匠的和谐统一, 这应成为中国传统建筑装饰在现代环境设计中可持续发展的长远目标。

参考文献:

- [1] 李刚. 浅谈“创新主义”与“拿来主义”对设计发展的影响[J]. 设计, 2013(2): 195-197.
Li Gang. Innovation Principle and Bringing Principle of the Impact for the Development of Design[J]. Design, 2013(2): 195-197.
- [2] 李晓檬, 吴巍. 中国传统建筑装饰艺术的文化遗产[J]. 中外建筑, 2013(2): 67-68.
Li Xiaomeng, Wu Wei. Heritage the Culture of Chinese Architectural Ornament Art[J]. Chinese & Overseas Architecture, 2013(2): 67-68.
- [3] 章柏源, 沈瑜. 传承与创新: 浅析中国传统建筑元素在现代建筑设计中的应用[J]. 建筑与文化, 2013(8): 55-56.
Zhang Boyuan, Shen Yu. Inheritance and Innovation: The Application of Chinese Traditional Architectural Elements in Modern Architecture[J]. Architecture & Culture, 2013(8): 55-56.
- [4] 吴卫, 洪山. 中国传统建筑脊饰符号螭吻[J]. 包装学报, 2013, 5(1): 68-72.
Wu Wei, Hong Shan. The Analysis of Chinese Traditional Ridge Decoration Symbol of Chiwen[J]. Packaging Journal, 2013, 5(1): 68-72.
- [5] 吴伟. 探究传统建筑装饰元素在现代建筑设计中的应用[J]. 江西建材, 2013(6): 51-52.
Wu Wei. To Explore the Traditional Architectural Elements in the Application of the Modern Building Design[J]. Jiangxi Building Materials, 2013(6): 51-52.
- [6] 黎文勤, 徐雯君. 传统建筑装饰元素在现代建筑设计中的运用[J]. 价值工程, 2012(22): 58-59.
Li Wenqin, Xu Wenjun. Application of Traditional Decorative Elements in Modern Architecture Design[J]. Value Engineering, 2012(22): 58-59.

- [7] 李 刚. 青岛里院建筑特色研究[J]. 艺术探索, 2013, 27(1): 109-112.
Li Gang. Research the Architectural Features of Qingdao Liyuan[J]. Arts Exploration, 2013, 27(1): 109-112.
- [8] 高宜生, 陶 斌, 石 涛. 真实性原则在我国建筑遗产保护修复中的应用[J]. 山东建筑大学学报, 2011, 26(3): 232-236.
Gao Yisheng, Tao Bin, Shi Tao. The Implementation and Application of Authenticity Principles in Conservation and Restoration of China's Architectural Heritage[J]. Journal of Shandong Jianzhu University, 2011, 26(3): 232-236.
- [9] 陈 静. 传统建筑细部装饰在现代设计中的运用[J]. 江南大学学报: 人文社会科学版, 2008, 7(6): 143-145.
Chen Jing. Applying Detail Decorates of Traditional Buildings to Modern Design[J]. Journal of Jiangnan University: Humanities & Social Sciences, 2008, 7(6): 143-145.
- [10] 方 拥. 中国传统建筑十五讲[M]. 北京: 北京大学出版社, 2011: 7-17.
Fang Yong. Chinese Traditional Building Fifteen Speak[M]. Beijing: Peking University Press, 2011: 7-17.
- [11] 毛仲羽, 李 静. 论中国传统建筑装饰在现代景观设计中的应用[J]. 合肥工业大学学报: 社会科学版, 2013, 27(2): 76-80.
Mao Zhongyu, Li Jing. Application of Chinese Traditional Architectural Decoration in Modern Landscape Design[J]. Journal of Hefei University of Technology: Social Sciences, 2013, 27(2): 76-80.
- [12] 毛 斌, 李 洪. 传统文化对现代设计的影响[J]. 山东建筑大学学报, 2011, 26(6): 607-610.
Mao Bin, Li Hong. Influence of Traditional Culture on Modern Design[J]. Journal of Shandong Jianzhu University, 2011, 26(6): 607-610.
- [13] 吴良镛. 《中国建筑文化研究文库》总序: 一: 论中国建筑文化的研究与创造[J]. 华中建筑, 2002, 20(6): 1-5.
Wu Liangyong. First Preface of Research Library of Chinese Architectural Culture: Discuss on Research and Creation of Chinese Architectural Culture[J]. Huazhong Architecture, 2002, 20(6): 1-5.

(责任编辑: 徐海燕)

(上接第 54 页)

- Qiu Zhitao, Tang Wen. On Innovational Design Wisdom of Eco-Friendly Packaging[J]. Packaging Journal, 2013, 5(4): 59-63.
- [4] 岳广垠. 以人为本首先要研究人的需要[J]. 商场现代化, 2007(12): 398.
Yue Guangyin. People-Oriented to the Need of Human in the First Place[J]. Market Modernization, 2007(12): 398.
- [5] 李珊珊, 莫家楠, 赖玲玲, 等. 浅议中国老年人食品包装现状[J]. 轻工科技, 2014(1): 120.
Li Shanshan, Mo Jianan, Lai Lingling, et al. Discuss the Current Situation of the Old Food Packaging[J]. Light Industry Science and Technology, 2014(1): 120.
- [6] 黄 群, 张丽丽. 无障碍产品设计的易用性研究[J]. 艺术与设计: 理论, 2008(3): 133-135.
Huang Qun, Zhang Lili. The Study of Ease-of-Use of Barrier-Free Product Design[J]. Art and Design: Theory Edition, 2008(3): 133-135.
- [7] 赵 江. 包装物易开启性分析[J]. 饮料工业, 2006, 9(2): 10-11.
Zhao Jiang. Analysis on Opening Easiness of Packages[J]. The Beverage Industry, 2006, 9(2): 10-11.
- [8] 王家民, 房金谱, 赵 欣. 产品包装设计视觉语言的易识别性[J]. 包装学报, 2014, 6(1): 62-65.
Wang Jiamin, Fang Jinpu, Zhao Xin. Distinctive Identification of Visual Language in Product Packaging Design[J]. Packaging Journal, 2014, 6(1): 62-65.
- [9] 王建民, 王葆夷. 论产品包装设计中的有效信息传达[J]. 包装学报, 2013, 5(1): 73-78.
Wang Jianmin, Wang Baoyi. On Effective Information Communication in Product Packaging Design[J]. Packaging Journal, 2013, 5(1): 73-78.
- [10] 姜在新, 秦小瑜. 食品包装提示性设计方法研究[J]. 包装工程, 2013, 34(12): 5-8.
Jiang Zaixin, Qin Xiaoyu. Research on the Suggestive Design Method of Food Packaging[J]. Packaging Engineering, 2013, 34(12): 5-8.

(责任编辑: 徐海燕)

