

doi:10.3969/j.issn.1674-7100.2014.02.010

老年人食品包装的易用性设计

陈艳球, 张国哲

(湖南工业大学 包装设计艺术学院, 湖南 株洲 412007)

摘要: 老年人食品包装设计未能充分考虑老年人生理和心理上的特殊需求, 一般存在难以识别及难以开启等问题。设计师在进行老年人食品的包装设计时, 可采用去繁求简、整合设计的方式, 使用简单的图形化语言, 将零散的信息重组, 强化重要信息, 设计出老年人易于读取的开口方式, 提高包装的易读性; 运用提示性设计, 在商品包装上有效传达食用方法等说明性文字信息, 提升包装的易识别性; 对包装结构进行整合, 将复杂的结构简单化, 强化重要且重复使用的功能结构, 突出包装的易拿取性。同时, 可在包装中运用符合老年人心理需求的中国传统图案、代表健康长寿的吉祥图案, 以及老年人喜爱的“百子图”图案等, 使老年人形成一种健康、积极乐观的心理暗示。

关键词: 老年人; 食品包装; 易读性; 易识别性; 易拿取性

中图分类号: TB482

文献标志码: A

文章编号: 1674-7100(2014)02-0050-05

Analysis of Food Packaging Design for the Elderly

Chen Yanqiu, Zhang Guozhe

(School of Packaging Design and Art, Hunan University of Technology, Zhuzhou Hunan 412007, China)

Abstract: The food packaging design for aged people often failed to fully consider the specific physiological and psychological needs of the elderly and it is usually difficult to identify or open the packaging. Designers in the field could adopt the way of simplifying and integrating design by using a simple graphical language. The methods include restructuring the scattered information, strengthening the important information, making the way of opening legible for the elderly, improving the legibility of the packaging, using instructional design, effectively communicating through commodity packaging such as explanatory text information, enhancing the easy identification of the packaging, integrating the packaging structure and simplifying the complex structure, and strengthening the important function of reuse structure, highlighting the packaging feature of being easy to take and hold. At the same time, the auspicious packing could be applied to cater to the aged psychology such as patterns of health and longevity to establish a healthy, positive psychological suggestion.

Key words: the elderly; food packaging; legibility; easy identification; easy to take and hold

收稿日期: 2013-12-02

基金项目: 湖南省高校创新平台基金资助项目(10k018)

作者简介: 陈艳球(1972-), 女, 湖南株洲人, 湖南工业大学副教授, 主要从事现代包装设计理论与应用方面的教学与研究,

E-mail: chen_yanq@163.com

通信作者: 张国哲(1990-), 女, 山东德州人, 湖南工业大学硕士生, 主要研究方向为包装设计,

E-mail: zhangxinyuan0327@163.com

0 引言

随着老年人口的迅猛增长,老龄化问题已成为世界各国普遍关注的社会问题。2013年初,全国老龄工作委员会办公室发布了我国首部老龄事业发展状况蓝皮书——《中国老龄事业发展报告(2013)》,该蓝皮书指出:我国社会老龄化形势严峻,2013年全国老龄人口将突破2亿,达2.02亿,老龄化人口占全国总人口的比例达14.8%。到2040年,我国老年人口将达到3.74亿,约占我国总人数的24.48%;到2050年,这一比例将达到30.7%,进入老龄化高峰期。我国将成为老龄人口绝对数最多的国家,也是世界上老龄化速度最快的国家之一^[1-2]。党的十八届三中全会《中共中央关于全面深化改革若干重大问题的决定》直面养老这一中国社会保障的核心问题,提出积极应对人口老龄化、加快建立社会养老服务体系和发展老年服务产业等举措。

随着年龄的不断增长,老年人的身体变化表现出体能衰退、反应略迟缓等特征,但其在人格、尊严上享有与其他人平等的权利,不应作为被排除、被歧视的对象。在倡导以人为本的社会里,包装设计越来越注重人性化。人性化的设计不仅要为健康人提供方便,更应体现出对弱势群体的关怀^[3-4]。

目前,市场上适用于老年人的食品包装存在难以识别、难以开启等问题^[5]。设计师应充分考虑老年人的生理及心理特征,设计出便于老年人使用的食品包装。设计师可运用不同的设计方法(如图形化、语言化、触觉化),将包装信息的“可读性”进行最大化展示;同时,在简化结构的基础上,将整个食用过程进行系统化的导示设计,将易用性贯穿整个使用过程。通过对现有老年人食品包装的完善及再开发,设计出便于老年人使用的食品包装,这可提高老年人独立使用包装的能力,同时也能提升老年人的尊严感及幸福感。

1 老年人食品包装存在的问题

在国内,老年人食品市场并不成熟,老年人食品产业还较落后,尤其是适合老年人的食品包装并不多见。设计师通常只是将老年人考虑成一般群体,没有充分考虑老年人生理和心理上的特殊需求及使用包装时是否方便,这样的食品包装给老年人的生活带来了诸多不便。

1.1 难以识别

目前,市场上适用于老年人的食品包装一般存在难以识别的问题。如南方黑芝麻糊袋装食品(见

图1a,图片来源:<http://item.jd.com/1031831820.html>),该包装尽管设置了开启拉角,但拉角太小,不易辨别,导致老年人不易找到开口。一些老年人食品袋装包装的开口角度不合适,也导致老年人在使用时难以开启包装。另如青岛钙奶饼干包装(见图1b,图片来源:<http://item.taobao.com/item.htm?spm=a230r.1.14.144.E5qh55&id=8852745742>),其儿童钙奶和老年钙奶从包装上很难辨别,对于受教育程度较低且不识字的老年人而言,很容易拿错产品。



a) 南方黑芝麻糊

b) 青岛钙奶饼干

图1 难以识别的老年人食品包装

Fig. 1 Poor identification of food packaging for the elderly

1.2 难以开启

罐装食品包装主要由金属、玻璃及塑料等材料加工而成,这种包装形式密封性较好,但是开启较困难,不适用于老年人食品的包装^[6-7]。但是市场上老年人食品也较多地采用了这种罐装形式,导致了老年人在使用时难以开启。如老年人使用的蛋白粉、奶粉等罐装食品(见图2a, b,图a来源:<http://item.taobao.com/item.htm?spm=a230r.1.14.37.vXXh7e&id=36254275536>,图b来源:<http://item.taobao.com/item.htm?spm=a230r.1.14.448.9cd03y&id=17216381121>),虽然密封性较好,但对于老年人来说,使用不方便,他们需要用力拉起拉环才能开启包装,有时甚至需借助辅助工具用力撬开包装,这样容易划破手指或受到其他伤害。

塑料袋装食品一般需使用剪刀等工具才能开启,一方面存在开启不卫生的缺陷,另一方面也不方便老年人使用。如袋装(利乐枕)牛奶包装(见图2c,图片来源:<http://www.ttxk.cn/goods.php?id=4220>)就存在这种问题。老年人生理机能衰减,使用剪刀较困难,且存在卫生问题,因此,这样的食品包装给老年人带来了诸多不便。热封封口的食品包装需要使用较大力气才能撕开包装封口,也不适用于老年人。如低糖酸奶杯(见图2d,图片为作者自摄),其杯盖一般采用热封封口和一次性塑料杯盖的形式,饮用时需要使用较大力气才能撕开热封封口,对老

年人而言, 开启较困难。另外, 大包装的盒装酸奶也需要使用较大力气, 才能完成“对折、撕开”等开启操作, 同样不适用于老年人食品包装。



图2 难以开启的老年人食品包装
Fig. 2 Food packaging hard to open for the elderly

2 易读性设计

随着年龄的增长, 老年人的生理状况变化显著。其视神经聚焦能力迟缓, 近处的物体看不清, 远距离分辨能力下降, 手指灵活度降低, 感觉器官敏感性下降, 记忆力特别是短期记忆减退。如果产品特征不明显, 他们需要花很长时间, 去琢磨、理解、迁就食品包装上传达的信息, 同时在食用过程中也会产生很多麻烦。

基于这一老年人的生理特征, 设计师在进行老年人食品的包装设计时, 应去繁求简, 以整合设计的方式将零散的信息重组, 强化重要信息。产品特征及重要信息的字体要大, 尽量减少使用专业术语, 以方便老年人在短时间内读懂信息, 了解产品^[8]。色彩设计应避免花哨, 宜采用整体色调统一、局部色彩对比明显的形式。包装开启阀、撕拉条及重要信息应运用对比强烈的色彩, 在开启设计上应有明确的指示, 如箭头、“开口处”字样等, 或者运用不同的颜色加以区别, 以方便老年人识别。

如图3a(图片为作者设计)利用拉链加箭头的形式指示开口处, 形象易懂, 方便老年人开启。大开口便于查找, 颜色区别便于区分, 拉链形状的设

计通俗易懂, 进一步解决了老年人眼花找不到小开口的问题, 不识字的老年人看到箭头图标指示也能找到包装的开口。另如图3b(图片为作者设计), 开口采用与包装盒身对比鲜明的红色设计, 使包装开启简单直观, 便于老年人读取开口位置, 同时将开口设计成圆弧形小口, 便于老年人触摸撕开。

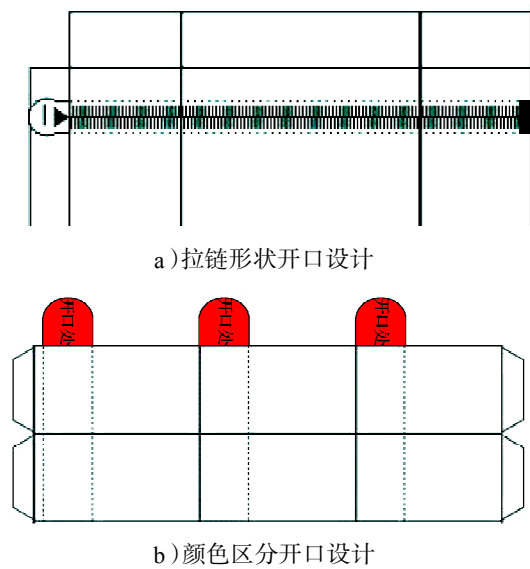


图3 易于读取的老年人食品包装开口设计
Fig. 3 Food packaging design with easy legibility for the elderly

老年人食品包装的开启装置处可通过图形、文字、色彩的形式标注开口位置, 也可通过材料的质感进行可触摸式导向设计。如图4(图片为作者自摄)所示的巧心柔曲奇包装, 该包装在开口处设计了符号性的提示, 标注开口的位置, 不仅方便老年人理解, 而且开启较方便, 能使老年人获得良好的情感体验。



图4 符号性提示的开口设计
Fig. 4 The symbolic indicative opening design

调查发现, 很多老年人对市场上种类繁多的食品不知道如何搭配食用。图5(图片来源于百度图片库)所示的面条包装采用了系列图示(胡萝卜、茄子等各种蔬菜及其名称), 使用图形化、符号化的文字

设计,提示与该种面条搭配的最佳选择,通俗易懂,一目了然。这种设计方便了老年人对食品进行搭配食用,图形化的字体设计也易于不识字的老人识别。



图5 采用图示设计的面条包装

Fig. 5 Noodle packaging using graphic design

部分受教育程度较低、对文字理解与判断能力相对较弱的老年人,可能会因为不认识包装上的文字(尤其是外语文字)而错拿产品。由于图形具有简单、直观、易懂的特点,便于产品信息的传递,对不同年龄、不同文化程度的人都适用,因此,包装设计中可使用简单的图形化语言,方便这部分老年人读取产品信息^[9]。如图6a(图片来源: http://bz.cndesign.com/list_0_0_127_24_0.html)所示的燕麦片包装,采用开窗及图形化语言设计,将开窗处显现的燕麦片置于碗的图形之上,用图形化的语言告诉不识外语的老年人这是泡着吃的燕麦片。图6b(图片来源 http://bz.cndesign.com/works/detail_5982.html)所示的蘑菇包装,采用蘑菇图形的开窗设计,清晰地告知消费者该商品为何种产品。



a) 燕麦片



b) 蘑菇

图6 图形化语言设计

Fig. 6 Graphical design language

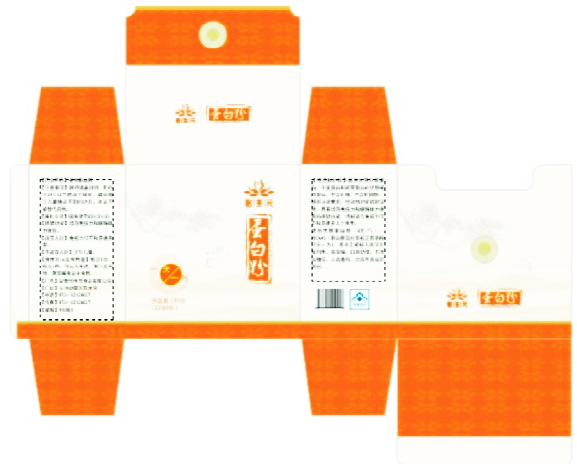
3 易识别性设计

食品包装上的“日期、食用方法、温馨提示”等

说明性文字是老年人较关心的信息,但是这些文字信息一般较难被识别。因此,老年人食品的包装设计不仅要传达商品的品牌、名称,凸显包装的色彩、图形、结构,同时也应注重那些说明性文字信息的传达。

为确保老年人的食用安全,可运用提示性设计,在商品包装上有效传达食用方法等说明性文字信息。具体方法有:

1) 将食用方法、温馨提示、保质日期等信息作为广告语或主体文字设计在包装的主展面上,以引起老年人注意,起到提示的作用^[10]。由于老年人记忆力减退,经常忘记食用量,因此,对于老年人食用较多的蛋白粉之类的保健食品,可将食用方法、食用量等信息,以色块及图形的方式设计在主展面上,直观且易于查找。如图7(图片为作者设计)所示的蛋白粉包装,即将注意事项、食用方法、食用量等信息设计在包装的主展面上,以方便老年人阅读及正确使用该食品。



a) 蛋白粉主展面设计



b) 蛋白粉食用量设计

图7 蛋白粉包装设计

Fig. 7 Protein powder packaging design

2) 采用图文并茂的方式,以文字附图片的形式,将零散的信息组块,将产品特点、注意事项、食用

方法等信息予以情景化设计。老年人对新鲜事物的接受能力较差,文字图形情景化的形式更便于老年人读取。如黑芝麻糊包装(见图8,图片来源于百度图片库),即将食用方法以情景化的图形设计在产品包装上,老年人在使用时看图即能明白食品的使用方法。



图8 黑芝麻糊食用方法设计

Fig. 8 Black sesame paste using method design

3) 采用对说明性文字加着重号或者文字颜色异于底色的形式,可起到引人注目、易于查找及辨别的效果。如某款燕麦片包装(见图9,图片为作者设计)上将保质期及保存方法的字体采用不同于底色的颜色,醒目而直观,便于老年人了解产品的保质时间、保存方法。



图9 燕麦片说明性文字的设计

Fig. 9 Design of the oatmeal explanatory text

4 易拿取性设计

由于老年人的身体机能出现不同程度的退化,一些老年人在拿取物品的时候会出现双手颤抖、拿不稳等情况。因此,老年人食品包装设计应注重易拿取性。设计时,可对包装结构进行整合,在常规包装的基础上进行简化,将复杂的结构简单化,强化重要且重复使用的功能结构。

1) 可将瓶装食品包装的瓶底设计成瓶口,瓶子两端都可拧开拿取产品,易于老年人使用。

2) 采用可撕拉的开窗形式,可降低开启结构的开启难度,容易拿取。如图10a(图片来源: http://bz.cndesign.com/works/detail_6882.html)所示的饼干包装,利用虚线段压痕,段压痕开口处设计在两种颜色的断层处,方便老年人撕开拿取产品,打开后还可直观地展示产品;图10b(图片来源: <http://bz.cndesign.com/w/?list=-1&class=39&root=25&page=5>)所示的饼干包装,借用卡通形象的“嘴”作为包装的开口,并采用虚线段压痕设计,将虚线段压痕的开口从左向右撕开即可拿取产品,形象直观,简单易懂,方便老年人开启包装并拿取产品。



a) 开窗开口

b) “嘴”开口

图10 易于拿取的食品包装开口设计

Fig. 10 Easy to take food packaging design

3) 产品获取的定时、定量控制可提高老年人使用食品的安全性能。由于老年人记忆力减退,一些食品被打开包装后未能全部食用,或忘记食用的时间及数量,这样,会影响到产品的质量及使用安全。可采用小容量单剂产品包装,将其设计成星期用量或月用量的整合包装,以提高老年人使用产品的安全性能。

5 结语

随着年龄的不断增长,老年人的身体与生理功能会出现不同程度的退化,伴随这种生理功能的衰退,老年人还会产生多疑、焦虑、依赖性强、易冲动等心理特点。设计师在对老年人食品包装进行设计时,除了需充分考虑包装的易读性、易识别性、易拿取性等,还应考虑到对老年人心理上的关怀。如可在包装中运用符合老年人心理需求的中国传统图案、代表健康长寿的吉祥图案,以及老年人喜爱的“百子图”图案等,在提高老年人独立使用包装能力的同时,使老年人形成一种健康、积极乐观的心理暗示。

参考文献:

- [1] 许亮. 设计适合老年人的包装[J]. 包装工程, 2005, 26(1): 178-179.
Xu Liang. Designing of Packaging Suitable for the Elderly [J]. Packaging Engineering, 2005, 26(1): 178-179.
- [2] 赵超. 老龄化设计: 包容性立场与批判性态度[J]. 装饰, 2012(9): 16-21.
Zhao Chao. Design for Aging: An Inclusive Stance and Critical Attitude [J]. Art & Design, 2012(9): 16-21.
- [3] 邱志涛, 唐文. 论环保包装的创新设计智慧[J]. 包装学报, 2013, 5(4): 59-63.

(下转第60页)

