

doi:10.3969/j.issn.1674-7100.2013.01.012

民国时期商品包装图样与其他图样辨析

左旭初

(上海旭初老包装博物馆, 上海 200235)

摘要: 民国时期的商品包装图样与商标、产品标贴、年画及广告画共同表现了当时的时代特征与人文思想。它们之间有许多相似之处, 但如果从其构图设计、创作风格以及画面内容等多方面仔细辨别, 可将其分辨清楚。

关键词: 民国时期; 商品包装图样; 商标; 标贴; 年画; 广告画

中图分类号: J524.2; TB482.1

文献标志码: A

文章编号: 1674-7100(2013)01-0055-05

Differentiation and Analysis of Commercial Product Packaging Design and Other Design During the Period of the Republic of China

Zuo Xuchu

(Shanghai Xuchu Old Packaging Museum, Shanghai 200235, China)

Abstract: Commercial packaging designs, trademarks, product labels, new year painting posters and advertisement in the period of the Republic of China all reflect the characteristics of the old times. Although they bear much resemblance, their differences can still be distinguished through their unique compositions, styles and contents.

Key words: the period of the Republic of China; commercial product packaging; trademark; labels; new year painting posters; advertisement

民国时期(1912—1949年)的商品包装(本文中主要指民国时期大量使用的彩色纸质包装)图样与早期的产品商标图样、产品标贴以及当时出版发行的民间年画,乃至购物店堂等公共场所所张贴的月份牌广告画等,有很多相似之处,令人难以区分。本文试图在构图设计、创作风格等方面对其进行比较,研究它们之间的异同,以此反映出民国时期商品包装图样作为一种应用型美术作品的商业性、实用性和社会性,并充分表现出民国时期商品包装图样的基本要素、时代特征、人文思想等众多内容。

1 商品包装图样与产品商标之辨析

民国时期,国内市场上出现了大量商品包装,如人们生活必需品所使用的包装,为顾客加工与洗涤衣物等所提供的包装,照相馆、金银饰品加工店、洗染店等服务性行业所使用的加工物品包装等。这些包装与当时的产品商标图样相比,虽偶有相同之处,但从商品包装图样风格、内容等基本要素来看,还是有较大的不同。

民国时期的商品包装与产品商标图样有时是同

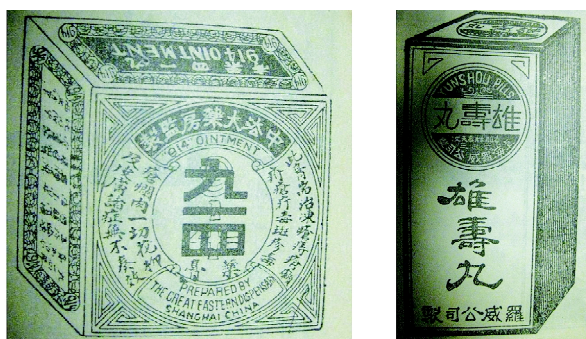
收稿日期: 2012-09-25

作者简介: 左旭初(1958-),男,上海人,上海旭初老包装博物馆馆长,主要从事中国近代产品包装史与商标史研究,

E-mail: zuoxuchu@sina.com

一画面,它既是一张产品外包装纸,也是一件外包装盒,还是一个产品商标。卷烟、药品、香皂和火柴等商品的外包装图样大都包含了产品商标,有些甚至只使用产品商标作为包装图样。但有些产品的包装纸或包装盒,并不完全包含商标图样,甚至没有商标图样。一些服务性行业,如照相馆、洗染店和日用品加工维修店等很少使用商标,或根本没有商标,但为顾客提供服务时,特别是为顾客进行物品加工时,的确需要使用包装纸、包装盒等。可以说,这一时期只有很少一部分产品商标与产品外包装可以划等号。

1933年11月,国民政府实业部商标局编印了大型商标图样工具书《东亚之部·商标汇刊》,该书收录了1904—1933年初在清末政府、北洋政府和国民政府有关商标管理部门注册的商标图样。有些厂商向商标行政管理部门呈请注册的商标图样,实质上就是某一件产品的外包装图样,特别是药品、香皂、火柴和卷烟等产品,无论是商标图样,还是商标文字等内容,都与产品包装图样完全一致。如在药品商标中,由中法大药房注册使用的“九一四”牌,罗威公司注册使用的“雄寿丸”牌,上海科达西药厂注册使用的“科达”牌,上海爱华制药社注册使用的“长城”牌,新星西药行注册使用的“乐的能”牌,中西大药房注册使用的“中西”牌等药品,其商标图样与产品外包装图样均完全一致^[1]。人们很难分辨商标图样和产品外包装之间的不同,如图1所示(图片来源:本文所有图片均由作者拍摄于旭初老包装博物馆)。



a) “九一四”牌

b) “雄寿丸”牌

图1 药品包装

Fig. 1 The pharmaceutical packaging

民国时期,产品外包装与商标图样的一致性,在香烟生产行业中最明显。这一时期产品外包装与商标图样完全相同的实例举不胜举,参考文献^[1]第1263页至1428页所刊登的882件香烟商标图样,有约90%与产品外包装图样完全相同。

虽然如此,在药品、卷烟等几类产品中,也有部分产品的商标与外包装图样不尽相同,其产品商标图样只是产品包装图样的一部分。两者的关系表现为:产品外包装图样可包含商标图样,但是商标图样不包含外包装图样,产品的外包装图样比商标图样内容更为丰富,外延更大。

民国时期一些产品包装与商标图样有相同之处,也有分得较为清楚者。民国时期的纺织品包装图样就是如此,其商标与产品外包装图样由于位置不同而区分得十分明确。如手帕商标,一般位于手帕的正面,而每块手帕的外包装盒图样内容,不仅包含商标图样,还有其他装饰图样,在手帕盒侧面还标注有手帕的种类、颜色及尺寸大小等相关信息,如图2所示。而关于颜色、尺寸等文字内容,在手帕商标图样中一般是没的。再如早期的食品包装盒,也有类似情况。其外包装盒正面含有商标图样内容,但分布在食品包装盒侧面的图样与本身的商标图样完全不一样,如图3所示。



a) 外包装图样

b) 商标

图2 “蝴蝶”牌手帕包装及商标图样

Fig. 2 “Butterfly” handkerchief packaging box and trademark



a) “哪吒”牌藕粉包装盒

b) “生字”牌糖果包装盒

图3 食品包装盒

Fig. 3 The packaging of food

此外,还有许多产品的外包装与商标图样的区别非常明显。如五金、电器、化工、建材等产品,其商标图样只占产品外包装图样的很小一部分。即使有些产品将众多完全相同的商标图样印制在外包装纸上,也只是作为外包装的一种底纹,其主要目的是一是用于包装盒的装饰,二是起到一定的防伪作用。

但厂商注册使用商标的目的,主要是区别产品的生产企业,如图4所示的“中国工艺社”牌玩具包装盒,右下角的商标就突出了企业名称。



图4 “中国工艺社”牌玩具包装盒
Fig. 4 “Chinese Work Shop” toy packaging box

2 商品包装图样与产品标贴之辨析

在民国时期,商品包装图样与产品标贴有时完全相同,有时又完全不同。

以笔者收集的民国时期留存下来的大量颜料包装铁罐为例,当时在市场上销售的大德颜料厂使用的“普天同庆”牌颜料标贴、德昌颜料厂使用的“进财”牌颜料标贴、玉兴颜料厂使用的“美郎”牌颜料标贴、长盛裕颜料号使用的“四马”牌颜料标贴等^[2],其产品标贴图样直接印制在铁盒上,因此它们既可以说是产品标贴,也可以说是产品外包装图样,两者完全一致。同时期的一些马口铁包装的饼干、调味品、保健食品和茶叶等标贴图样与外包装图样也有类似情况。如上海泰丰罐头食品有限公司的“双喜”牌饼干、糖果罐头铁盒,上海冠生园食品公司的“生字”牌糖果,中国天厨味精制造厂的“佛手”牌味精,汪裕泰茶号的“金叶”牌茶叶等铁质包装盒^{[3]39-56},其图样也具有双重功能,既是产品包装图样,又是产品标贴。另外,从民国时期国内各地生产的油漆、油墨、润滑油、肥皂和药品等产品外包装铁盒、纸盒看,与颜料和部分食用产品一样,包装图样与产品标贴图样也完全相同。

民国时期商品包装图样与产品标贴两者之间的不同,在当时很多产品中也有明显体现。如一些化妆品企业所生产的香水、香精、花露水和雪花膏等,其产品一般采用玻璃瓶等容器包装。在玻璃瓶身贴有各种形状的产品标贴,还设计有精美的、与产品标贴图样不同的外包装纸盒。因此,在将同一件产品的玻璃瓶标贴与产品外包装盒图样进行比较时,两者之间的差异就显现出来了。

此外,在纺织品包装中,大量的产品包装图样和产品标贴图样有显著区别。以我国近代著名大型化妆

品专业生产企业——中国化学工业社早期使用的品牌“三星”牌芳泽脂产品包装图样和标贴(如图5所示)为例^{[3]69}:首先,“三星”牌芳泽脂产品标贴图样较为简单,画面线条单一,文字内容仅包含产品名称和商标名称。而“三星”牌芳泽脂外包装纸盒面积较大,图样内容丰富多彩。包装图样中的文字不仅有企业名称、商标、产品名称,还有产品型号和100多字的产品介绍、使用说明等信息。其次,“三星”牌芳泽脂标贴图样为橄榄形状,而其产品包装图样则是长方形,外观图样与色彩美观、素雅。再次,其标贴图样设计只包括两边对称的不规则花边线条,而包装盒图样中不仅有几何图形,还使用了大量的装饰性花纹以美化产品。

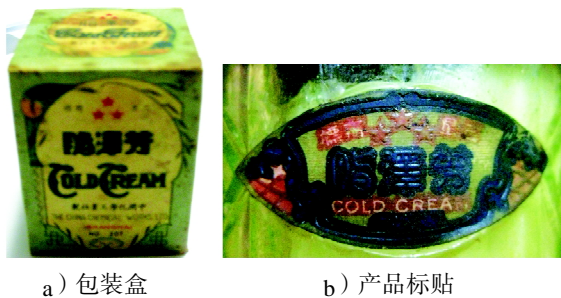


图5 “三星”牌芳泽脂产品包装与标贴图样
Fig. 5 The pattern of “Three Stars” cosmetics packaging box and trademark

民国时期的玻璃瓶装化妆品标贴图样,设计者大多根据玻璃瓶表面的凹凸形状,来配合设计各种与之相配套的几何图形或不规则图形。而玻璃瓶外包装的纸盒,一般为长方体或圆柱体,没有不规则的立体形状。另外,产品标贴因画面面积较小,往往设计简单,使用色彩有限。但产品外包装纸盒由于表面积较大,故在四周及上下两面,均设计有大量花卉、人物、景物等图样,用以装饰包装盒。包装盒图样的文字信息量也比产品标贴多。

以袜子的产品标贴为例,其标贴一般位于两只袜子的袜口和底部。从标贴图样内容看,一般只印有企业名称、商标名称和产品名称。但从袜子外包装看,无论是图样内容,还是文字内容,都比袜子标贴丰富。从袜子包装盒(通常6双使用一个包装盒)所设计的图样看,除去企业、产品、商标名称等基本要素,还包含企业生产地址、产品广告、企业发展概况和产品使用说明等。如上海旭初老包装博物馆藏品,民国早期上海鸿兴织造厂生产的“狗头”牌袜子,其包装盒正面和侧面不仅设计了“狗头”牌商标图样,还设计了半圆形、长方形、三角形、菱形和五角形等多种几何图形,作为包装盒的

装饰性图样,同时用红、绿、蓝、白和黑等数种颜色来美化包装盒(见图6)。此外,在包装盒的各侧面设计有文字,不仅作为一种装饰性的点缀,还起到广告说明的作用。该产品的标贴图样在色彩、图形等方面,则均比包装盒简单许多。



图6 “狗头”牌袜子产品包装与商标图样

Fig. 6 “Dog Head” hosiery packaging box and trademark

3 商品包装图样与民间年画之辨析

许多初涉老包装收藏的爱好者与鉴赏者难以区分民国包装图样与广告和产品商标等之间的不同之处,甚至与年画混为一谈。如有人将民国印染布包装、棉布包装或丝绸包装等,误认为“民国小广告”或“民国布广告”。因此,有必要对两者进行辨析。

民国时期的包装图样与民国时期的年画,在画面内容上的确较为相似。特别是一些早期的棉布、印染布以及化工颜料的包装图样,其画面风格与年画较为相近。中国传统文化中的吉祥语、民间故事和神话传说等年画的表现对象往往也是民国时期商品包装的表现对象。如早期厂商常使用“万象回春”“万寿无疆”“天赐财源”“吉庆如意”“五谷丰登”“指日高升”“松鹤延年”“富贵万年”“鹿鹤同春”“五子登科”和“双鱼吉庆”等吉祥语及蕴含这些寓意的图画作为包装图样,也有商家使用“黛玉葬花”“牛郎织女”“水漫金山”“木兰从军”等民间故事作为包装图样,还有使用“天女散花”“麒麟送子”“哪吒闹海”“嫦娥奔月”等神话传说作为包装图样^[4]。这甚至构成了民国时期包装图样的一种时代特征。另外,在早期包装图样中,也有厂商使用一些常见的动物、植物、时尚用品、名胜古迹等图样作为包装图样。而这些包装图样的内容与当时社会上流行的年画所表现或反映的内容基本相同,两者在画面设计、风格和技法等方面也非常相近,如图7所示的“双鱼吉庆”与“指日高升”皆与年画相似。



a) “双鱼吉庆”牌

b) “指日高升”牌

图7 印染布包装图样

Fig. 7 The pattern of dyed cloth packaging pattern

然而,如果从每件产品包装图样的一些细微之处观察和研究,就会发现两者之间还是存在一定的差异。

1) 文字标注的位置不同。民国时期的商品包装图样有一个最基本的要素,即在画面最突出位置标记产品名称,且所标注文字字体大多使用美术字,很少使用正楷、隶书、行书或草书等书法字体。而印刷品年画和原创性年画所标注的文字一般在画面之外的边框位置,且早期市场上出售的批量印制的年画,在图样画面外的右下角或中间靠下的位置,常标有年画作者姓名、出版社名称、出版时间以及具体售价等有关信息。

2) 文字标注的内容不同。民国时期的包装图样画面除标注产品名称外,绝大多数还会标注设计者的姓名;此外,图样上还标注有产品生产企业名称;许多包装图样标注有“专用商标”“注册商标”或“TRADE MARK”等文字信息。有些包装图样上还标注有其他内容,如产品广告语、厂商地址、商标注册号码等。这些文字内容都是年画中没有的,这是民国商业包装与年画间最根本的区别。

3) 画面尺寸及使用场合不同。从目前所留存下来的民国时期彩色包装盒图样外观尺寸看,纺织品、食品、药品和化妆品等的外观包装图样尺寸一般小于30 cm × 50 cm,如使用单色包装纸,则平面尺寸要大些。民国时期年画纸张尺寸虽也有较小开面的,但很多年画的尺寸要比彩色包装盒图样大。除此之外,包装图样与年画两者所使用的场合不同。彩色包装图样一般用于日常民用产品外包装(除有些重工业企业生产的机器设备等大型物件包装所使用长条木板、木箱包装,或大面积棉织品、金属铁皮包装外)之上,而年画则主要用于张贴宣传,或用于迎接民间传统节庆活动,所以外观尺寸较大。

4 商品包装图样与广告画之辨析

民国包装图样与民国广告画的异同,对于一些初涉这一领域的新手来说,确实不易区分。但通过对图样画面、设计款式和有关文字标注等信息内容进行系统和仔细的分析、研究,则能够很好地分辨出哪些是产品包装图样,哪些是产品广告画。

由于产品包装图样和广告画的使用目的、使用场合不同,必然会导致其构思与版面设计等方面的不同。如果说设计一张产品包装纸和一张产品广告画还有许多相同之处,那么,设计一件6面立体的彩色产品包装盒时,其设计人员则不仅仅要考虑正面的平面图样,同时还要构思侧面图样的内容。一般广告画则不存在侧面的设计问题。工厂在印刷一件包装盒成品图样时,不仅会印刷包装盒正面,而且还会将一件纸质包装盒的前后、左右4个侧面的画面内容,也一起印刷在同一张纸上。这在广告画绘制、印刷过程中是不可能的。当然有些版面较小的广告画,也可以连张印刷,但从实际内容来看,并不包括纸盒的侧面内容。

从民国时期包装图样和广告画的文字和内容来看,广告画文字内容要比包装图样丰富。包装图样一般仅标注企业、产品、商标名称等基本信息,有时也标注简单的使用说明或少量广告语。而民国产品广告画,尤其是月份牌广告画内容,则不仅有占据很大比例的装饰画面,还可包含各种信息,包括产品外形、功能、品质的介绍,产品使用方法,生产者对产品的维修承诺,厂商联系方式,企业历史演变等内容,此外,还有名人(特别是当时各界美女)形象代言等,均可反映在广告画之中。只要与本产品、厂商有关的详细信息,一般都能在产品广告画中找到。

民国时期,在商铺店堂内、大小集市上,包括社会的各个角落,人们经常可以看到大量设计漂亮、印刷精美的月份牌广告画。这类广告画有一个显著的特点,就是在画面的左右两边或底部印有年历,而在民国产品包装图样设计中不会将年历设计在画面之中。此外,在月份牌广告图样中间的突出位置常设计有占据很大比例的美女形象,如当时国内舞台上当红的女歌星、女影星或社会名媛等,以此吸引广大消费者的注意,并促使其产生购买的欲望。还

有些月份牌广告画,在画面上绘制有厂商在市场上销售的各种产品外形图样。而产品包装图样偶然也含有人物造型,但一般比例不如广告大,很少有明星照出现在包装画面中。这是民国时期月份牌广告画和产品商标图样非常明显的区别之一。

此外,两者所使用的纸质材料也有所不同。民国时期的商品包装盒一般使用1cm厚的硬板纸或黄板纸,而广告画用的纸较薄;民国商品包装纸通常使用土黄色的牛皮纸,单色印制,而广告画一般使用白底、较薄的道林纸,彩色印制。这也是民国商业包装图样与民国广告画间的一个显而易见的区别。

5 结语

民国时期的商品包装图样与同时期的商标、产品标贴、年画以及广告画,共同表现了民国时期的时代特征与人文思想。它们虽有许多相似之处,但如果从其构图设计、创作风格以及画面内容等多方面仔细辨别,还是可以区分清楚的。

参考文献:

- [1] 实业部商标局. 商标汇刊: 东亚之部[M]. 上海: 中华书局, 1933: 1-31.
Brand Bureau of the Industrial Department. The Brands Assembly: East Asian Volume[M]. Shanghai: Zhonghua Publishing House, 1933: 1-31.
- [2] 左旭初. 老商会[M]. 上海: 上海画报出版社, 1999: 73-129.
Zuo Xuchu. Old Trademarks[M]. Shanghai: Shanghai Pictorial Publishing House, 1999: 73-129.
- [3] 左旭初. 早期世博会中国获奖产品商标图鉴[M]. 上海: 上海科学技术出版社, 2010.
Zuo Xuchu. An Illustrated Book of Chinese Awarded Products in Early World Expos[M]. Shanghai: Shanghai Science and Technology Press, 2010.
- [4] 左旭初. 近代纺织品商标图典[M]. 上海: 东华大学出版社, 2007: 264-287.
Zuo Xuchu. A Collection of Modern Brand Patterns of Textiles[M]. Shanghai: Donghua University Publishing House, 2007: 264-287.

(责任编辑: 蔡燕飞)